

**Bachelor-Studiengang**

**Erziehungswissenschaft**

# Studienaufbau

---

## Kernfach:

Studiendauer: 6 Semester

Studienbeginn: Sommer- und Wintersemester

## Studienverlauf

Grundlagen- module	<ul style="list-style-type: none"><li>• Einführung in das wissenschaftliche Arbeiten und Kommunizieren</li><li>• Grundständige erziehungswissenschaftliche Module</li></ul>
Studien- richtungen	<ul style="list-style-type: none"><li>• Sozialpädagogik und Allgemeine EW (SPAEW)</li><li>• Lebenslanges Lernen und Medienbildung (LLLMB)</li></ul>

# Module

---

Der Studienverlauf gliedert sich grob in zwei Teile:

## (1) Grundlagenmodule 1-6:

- Einführung in das wissenschaftliche Arbeiten, Kommunizieren und wissenschaftliche Methoden
- Grundständig erziehungswissenschaftliche Module

1. Semester	2. Semester	3. Semester	4. Semester	5. Semester	6. Semester
SoSe 2022	WiSe 2022/23	SoSe 2023	WiSe 2023/24	SoSe 2024	WiSe 2024/25
<b>3. Modul</b>	<b>1. Modul</b>	<b>6. Modul</b>	<b>5. Modul</b>	9. Modul	11. Modul
Professionelles pädagogisches Handeln	Einführung in die Erziehungswissenschaft	Erziehungswissenschaftliche Forschung	Pädagogisches Handeln und Diversität im Lebenslauf	Projekte im Bereich der Studienrichtung	Abschlussprüfungen der Studienrichtung
<b>4. Modul</b>	<b>2. Modul</b>	8. Modul	7. Modul	10. Modul	
Forschung, lebenslanges Lernen und Heterogenität	Erziehung, Bildung und Gesellschaft	Handlungsformen Studienrichtung	Grundlagen Studienrichtung	Theorie-Praxis-Bezug in der Studienrichtung	

# Module

## (2) Studienrichtungsspezifische Module 7-11:

- Grundlagen und Handlungsformen LLLMB | SPAEW
- (Forschungs-)Projekte und Theorie-Praxis-Bezug inkl. Pflichtpraktikum im Umfang von 10 LP (300 Std.) LLLMB | SPAEW
- Beratung und Begleitung der Bachelorthesis LLLMB | SPAEW

1. Semester	2. Semester	3. Semester	4. Semester	5. Semester	6. Semester
SoSe 2022	WiSe 2022/23	SoSe 2023	WiSe 2023/24	SoSe 2024	WiSe 2024/25
3. Modul	1. Modul	6. Modul	5. Modul	9. Modul	11. Modul
Professionelles pädagogisches Handeln	Einführung in die Erziehungswissenschaft	Erziehungswissenschaftliche Forschung	Pädagogisches Handeln und Diversität im Lebenslauf	Projekte im Bereich der Studienrichtung	Abschlussprüfungen der Studienrichtung
4. Modul	2. Modul	8. Modul	7. Modul	10. Modul	
Forschung, lebenslanges Lernen und Heterogenität	Erziehung, Bildung und Gesellschaft	Handlungsformen Studienrichtung	Grundlagen Studienrichtung	Theorie-Praxis-Bezug in der Studienrichtung	

## Studienverlaufsmodell: BA Kernfach im Schwerpunkt SPAEW mit Beginn im Sommersemester

1. Semester				2. Semester				3. Semester				4. Semester				5. Semester				6. Semester			
<b>Modul 3:</b> Professionelles pädagogisches Handeln				<b>Modul 1:</b> Einführung in die Erziehungswissenschaft				<b>Modul 5:</b> Pädagogisches Handeln und Diversität im Lebenslauf				<b>Modul 6:</b> Erziehungswissenschaftliche Forschung				<b>Modul 9:</b> Projekte der SPAEW				<b>Modul 11:</b> Abschlussprüfungen SPAEW			
Typ	VA Titel	SWS	CP	Typ	VA Titel	SWS	CP	Typ	VA Titel	SWS	CP	Typ	VA Titel	SWS	CP	Typ	VA Titel	SWS	CP	Typ	VA Titel	SWS	CP
VL	Theorien pädagogischen Handelns	2	3	VL	Einführung in die Erziehungswissenschaft	2	3	S	Diversität und Ungleichheit	2	4	S	Qualitative Methoden	2	4	PS	Forschung im Bereich LLLMB	4	6	Kol.f.Ex.	Begleitung der BA-Arbeit	2	3
S	Pädagogische Professionalität	2	4	S	Propädeutikum	2	4	S	Entwicklung – Lebenslauf – Biographie	2	4	S	Quantitative Methoden	2	4		Studentisches Forschungsprojekt		3		BA-Arbeit		12
S	Anthropologische Voraussetzungen von Erziehung und Bildung	2	4	Ü	Studienbezogene Kompetenzen	2	2					Ü	Tutorium	2	3						BA-Prüfung		5
				VL	Erziehungs- & Bildungstheorien	2	3					Ü	Tutorium	2	2								
		6	11			8	12	VA werden jedes Semester angeboten	4	8	VA werden jedes Semester angeboten	8	13			4	9					2	20
Modulprüfung				Modulprüfung				Modulprüfung				Modulprüfung				Modulprüfung				Abschlussmodulprüfungen			
Sommersemester				Wintersemester				Sommersemester				Wintersemester				Sommersemester							
<b>Modul 4:</b> Forschung, Lebenslanges Lernen und Heterogenität				<b>Modul 2:</b> Erziehung, Bildung und Gesellschaft				<b>Modul 8:</b> Grundlagen der SPAEW II				<b>Modul 7:</b> Grundlagen der SPAEW I				<b>Modul 10:</b> Theorie-Praxis-Bezug in der SPAEW							
Typ	VA Titel	SWS	CP	Typ	VA Titel	SWS	CP	Typ	VA Titel	SWS	CP	Typ	VA Titel	SWS	CP	Typ	VA Titel	SWS	CP	Typ	VA Titel	SWS	CP
VL	Einführung in die empirische Forschung	2	3	VL	Sozialpädagogik und Allgemeine EW (SPAEW)	2	3	S	AdressatInnen und Arbeitsfelder der SPAEW	2	4	S	Theorien der SPAEW	2	4	PS	Praktikumsbegleitung	2	3				
VL	Lebenslanges Lernen und Medienbildung (LLLMB)	2	3	VL	Sozialisationstheorien & Sozialisationsinstanzen	2	3	Ü	Tutorium	2	3	S	Methoden der SPAEW	2	4	P	Praktikum		10				
VL	Heterogenität	2	3	S	Gesellschaftliche Voraussetzungen von Erziehung und Bildung	2	4																
		6	9			6	10			4	7			4	8			2	13				
Modulprüfung				Keine Modulprüfung				Keine Modulprüfung				Modulprüfung				Modulprüfung							

Gesamt-CP: 120  
Gesamt-SWS: 54

**Legende:**

CP = Creditpoints  
Kol.f.Ex. = Kolloquium für ExamenkandidatInnen  
P = Praktikum  
PS = Projektseminar  
S = Seminar  
SPAEW = Sozialpädagogik und Allgemeine Erziehungswissenschaft  
SWS = Semesterwochenstunden  
Ü = Übung  
VA = Veranstaltung  
VL = Vorlesung

**Farbliche Kennzeichnung:**

Blau = Grundlagenmodule  
Gelb = Studienrichtung

1. Semester	2. Semester	3. Semester	4. Semester	5. Semester	6. Semester
SoSe 2022	WiSe 2022/23	SoSe 2023	WiSe 2023/24	SoSe 2024	WiSe 2024/25
3. Modul	1. Modul	6. Modul	5. Modul	9. Modul	11. Modul
Professionelles pädagogisches Handeln	Einführung in die Erziehungswissenschaft	Erziehungswissenschaftliche Forschung	Pädagogisches Handeln und Diversität im Lebenslauf	Projekte im Bereich der Studienrichtung	Abschlussprüfungen der Studienrichtung
4. Modul	2. Modul	8. Modul	7. Modul	10. Modul	
Forschung, lebenslanges Lernen und Heterogenität	Erziehung, Bildung und Gesellschaft	Handlungsformen Studienrichtung	Grundlagen Studienrichtung	Theorie-Praxis-Bezug in der Studienrichtung	

- Der Studienverlauf ist ein Modellverlauf. Sie haben in jedem Semester die Möglichkeit einzelne Module oder einzelne Veranstaltungen vorzuziehen oder nach hinten zu schieben.
- Es gibt Modulangebote, die ausschließlich im
  - Sommersemester,
  - Wintersemester oder
  - im Sommer- und Wintersemester für Sie angeboten.
- Sollten Sie also planen Module oder Veranstaltungen zu schieben, dann beachten Sie den entsprechenden Rhythmus des Angebotes.

# Modulbeispiel

## Modul 3: Professionelles pädagogisches Handeln (M 1020)

Lehrveranstaltung	Art	Regel-semester	Verpflich-tungsgrad	SWS	LP	Angeboten im:	Veranstaltun gsnummer
Theorien pädagogischen Handelns	VL	1 oder 2	Pflicht	2	3	SoSe	5670
Pädagogische Professionalität	S	1 oder 2	Pflicht	2	4	SoSe	5680
Anthropologische Voraussetzungen von Erziehung und Bildung	S	1 oder 2	Pflicht	2	4	SoSe	5690
Modulprüfung:	Klausur (60 Min.) oder Hausarbeit (10-12 S.) oder mündliche Prüfung (20 Min.) oder Präsentation (30 Min.)						
<b>Gesamt</b>				<b>6 SWS</b>	<b>11 LP</b>		

# Modulbeispiel

## Modul 3: Professionelles pädagogisches Handeln (M 1020)

Lehrveranstaltung	Art	Regel-semester	Verpflich-tungsgrad	SWS	LP	Angeboten im:	Veranstaltun-gsnummer
Theorien pädagogischen Handelns	VL	1 oder 2	Pflicht	2	3	SoSe	5670
Pädagogische Professionalität	S	1 oder 2	Pflicht	2	4	SoSe	5680
Anthropologische Voraussetzungen von Erziehung und Bildung	S	1 oder 2	Pflicht	2	4	SoSe	5690
Modulprüfung:	Klausur (60 Min.) oder Hausarbeit (10-12 S.) oder mündliche Prüfung (20 Min.) oder Präsentation (30 Min.)						
<b>Gesamt</b>				<b>6 SWS</b>	<b>11 LP</b>		



# Modulbeispiel

## Modul 3: Professionelles pädagogisches Handeln (M 1020)

Lehrveranstaltung	Art	Regel-semester	Verpflich-tungsgrad	SWS	LP	Angeboten im:	Veranstaltun-gsnummer
Theorien pädagogischen Handelns	VL	1 oder 2	Pflicht	2	3	SoSe	5670
Pädagogische Professionalität	S	1 oder 2	Pflicht	2	4	SoSe	5680
Anthropologische Voraussetzungen von Erziehung und Bildung	S	1 oder 2	Pflicht	2	4	SoSe	5690
Modulprüfung:	Klausur (60 Min.) oder Hausarbeit (10-12 S.) oder mündliche Prüfung (20 Min.) oder Präsentation (30 Min.)						
<b>Gesamt</b>				<b>6 SWS</b>	<b>11 LP</b>		

# Modulbeispiel

## Modul 3: Professionelles pädagogisches Handeln (M 1020)

Lehrveranstaltung	Art	Regel-semester	Verpflich-tungsgrad	SWS	LP	Angeboten im:	Veranstaltun gsnummer
Theorien pädagogischen Handelns	VL	1 oder 2	Pflicht	2	3	SoSe	5670
Pädagogische Professionalität	S	1 oder 2	Pflicht	2	4	SoSe	5680
Anthropologische Voraussetzungen von Erziehung und Bildung	S	1 oder 2	Pflicht	2	4	SoSe	5690
<b>Modulprüfung:</b>	Klausur (60 Min.) oder Hausarbeit (10-12 S.) oder mündliche Prüfung (20 Min.) oder Präsentation (30 Min.)						
<b>Gesamt</b>				<b>6 SWS</b>	<b>11 LP</b>		

Modul 3: Professionelles pädagogisches Handeln (M 1020)							
Lehrveranstaltung	Art	Regelsemester	Verpflichtungsgrad	SWS	LP	Angeboten im:	Veranstaltungsnummer
Theorien pädagogischen Handelns	VL	1 oder 2	Pflicht	2	3	SoSe	5670
Pädagogische Professionalität	S	1 oder 2	Pflicht	2	4	SoSe	5680
Anthropologische Voraussetzungen von Erziehung und Bildung	S	1 oder 2	Pflicht	2	4	SoSe	5690
Modulprüfung:	Klausur (60 Min.) oder Hausarbeit (10-12 S.) oder mündliche Prüfung (20 Min.) oder Präsentation (30 Min.)						
<b>Gesamt</b>				<b>6 SWS</b>	<b>11 LP</b>		

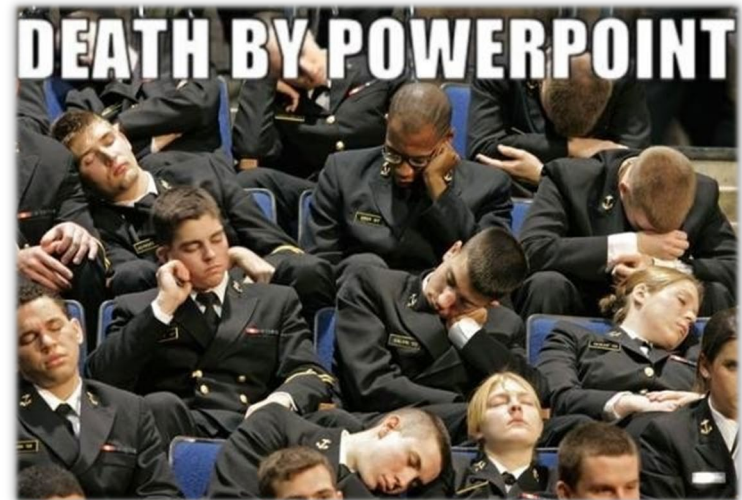
- Modul 3 „Professionelles pädagogisches Handeln“ beinhaltet insgesamt drei Lehrveranstaltungen:
  - 1 Vorlesung: „Theorien pädagogischen Handelns“
  - 2 Seminar: „Pädagogische Professionalität“ und „Anthropologische Voraussetzungen von Erziehung und Bildung“
- Modul 3 wird mit einer Modulprüfung abgeschlossen. Im laufenden SoSe 2021 wird die Prüfung voraussichtlich eine Hausarbeit sein. Über die genauen Anforderungen der Hausarbeit werden Sie von den Lehrenden informiert.

Modul 4: Forschung, Lebenslanges Lernen und Heterogenität (M 1035)							
Lehrveranstaltung	Art	Regelsemester	Verpflichtungsgrad	SWS	LP	Angeboten im:	Veranstaltungsnummer
Einführung in die empirische Forschung	VL	1 oder 2	Pflicht	2	3	SoSe	5700
Studienrichtung Lebenslanges Lernen und Medienbildung (LLLMB)	VL	1 oder 2	Pflicht	2	3	SoSe	5710
Heterogenität	VL	1 oder 2	Pflicht	2	3	SoSe	5715
Modulprüfung:	Klausur (60 Min.) oder Hausarbeit (10-12 S.) oder mündliche Prüfung (20 Min.) oder Präsentation (30 Min.)						
<b>Gesamt</b>				<b>6 SWS</b>	<b>9 LP</b>		

- Modul 4 „Forschung, Lebenslanges Lernen und Heterogenität“ beinhaltet ebenfalls insgesamt drei Lehrveranstaltungen:
  - *3 Vorlesungen:* „Einführung in die empirische Forschung“, „Studienrichtung Lebenslanges Lernen und Medienbildung“ und „Heterogenität“
- Modul 4 wird ebenfalls mit einer Modulprüfung abgeschlossen. Im laufenden SoSe 2021 wird die Prüfung voraussichtlich eine Klausur sein. Über die genauen Anforderungen der Klausur werden Sie von den Lehrenden informiert.

## Vorlesung

- Hochschullehrende vermitteln Inhalte zu Themenkomplexen
- unbegrenzte Teilnehmerzahl
- wöchentlich 2 SWS
- keine Anwesenheitspflicht



### EVERY GROUP PROJECT



## Seminar

- Studierende erarbeiten unter Anleitung von Dozierenden Themenkomplexe
- finden statt: wöchentlich (2 oder 4 SWS) oder als Blockveranstaltung
- qualifizierte Teilnahme
  - aktive Rolle
  - Diskussion
  - z.B. Präsentationen bzw. Referate
- TeilnehmerInnenzahl begrenzt
- Unter Umständen Anwesenheitspflicht – abhängig von den konkreten Veranstaltungen

# Veranstaltungsformen III

---

## Tutorium

- Tutorien werden von erfahrenen Studierenden geleitet
- besondere Hilfestellung für ausgewählte Inhalte
  - wissenschaftliches Arbeiten
  - begleitend zu anderen Lehrveranstaltungen, z.B. Datenanalyse
- weitere Möglichkeit zur Übung und Vertiefung
- finden statt: wöchentlich (2 oder 4 SWS) oder als Blockveranstaltung
- TeilnehmerInnenzahl begrenzt
- Unter Umständen Anwesenheitspflicht – abhängig von den konkreten Veranstaltungen

	Montag	Dienstag	Mittwoch	Donnerstag
10-12		<b>Modul 3:</b> S: Pädagogische Professionalität	<b>Modul 3:</b> S: Pädagogische Professionalität	<b>Modul 3:</b> VL: Theorien pädagogischen Handelns
		<b>Modul 3:</b> S: Anthropologische Voraussetzungen von Erziehung & Bildung	<b>Modul 3:</b> S: Anthropologische Voraussetzungen von Erziehung & Bildung	<b>Modul 3:</b> S: Anthropologische Voraussetzungen von Erziehung & Bildung
12-14	<b>Modul 3:</b> S: Pädagogische Professionalität	<b>Modul 4:</b> VL: Studienrichtung LLLMB	<b>Modul 3:</b> S: Pädagogische Professionalität	
	<b>Modul 3:</b> S: Anthropologische Voraussetzungen von Erziehung & Bildung			
14-16	<b>Modul 3:</b> S: Pädagogische Professionalität	<b>Modul 4:</b> VL: Heterogenität		<b>Modul 3:</b> S: Pädagogische Professionalität
	<b>Modul 3:</b> S: Anthropologische Voraussetzungen von Erziehung & Bildung			
16-18	<b>Modul 3:</b> S: Anthropologische Voraussetzungen von Erziehung & Bildung		<b>Modul 4:</b> VL: Einführung in die empirische Forschung	
	<b>Modul 3:</b> S: Anthropologische Voraussetzungen von Erziehung & Bildung			



	Montag	Dienstag	Mittwoch	Donnerstag
10-12		Modul BF		Modul 3
		Seminar Einführung BF		VL: Theorien pädagogischen Handelns
12-14	Modul 3	Modul 4	Modul BF	
	S: Pädagogische Professionalität	VL: Studienrichtung LLLMB	VL: Einführung BF	
14-16	Modul 3	Modul 4		
	S: Anthropologische Voraussetzungen von Erziehung & Bildung	VL: Heterogenität		
16-18			Modul 4	
			VL: Einführung in die empirische Forschung	

# Die Erziehungswissenschaft und ihre Nachbardisziplinen

---

## **Erziehungswissenschaft**

Der Mensch als Ganzes im Verhältnis zu sich und seiner Umwelt

## **Soziologie**

Der Mensch in Interaktion mit Anderen, Gruppen und Institutionen

## **Psychologie**

Isolierte Dimensionen und Eigenschaften eines Menschen

# Grundbegriffe der Erziehungswissenschaft

---

## **Erziehung**

Die gezielte  
Manipulation von  
psychischen  
Dispositionen und  
Verhaltensweisen

## **Sozialisation**

Ungerichteter  
Einfluss von  
Institutionen und  
anderen externen  
Instanzen

## **Bildung**

Schulische  
Bildung  
Persönlichkeits-  
bildung



# Johann Friedrich Herbart

- 04. Mai 1776 bis 14. August 1841
- Psychologe, Philosoph & Pädagoge
- Gründungsvater der Pädagogik als Wissenschaft
- Nachfolger auf den Lehrstuhl Kants in Königsberg



„(...) durch Überlegung, durch Nachdenken, Nachforschung, durch Wissenschaft soll der Erzieher vorbereiten – nicht sowohl seine künftigen Handlungen in einzelnen Fällen, als vielmehr sich selbst, sein Gemüt, seinen Kopf und sein Herz zum richtigen Aufnehmen, Auffassen, Empfinden und Beurteilen der Erscheinungen, die seiner warten, und der Lage, in die er geraten wird. Hat er sich im voraus in weite Pläne verloren, so werden die Umstände seiner spotten; aber hat er sich mit Grundsätzen gerüstet, so werden ihm seine Erfahrungen deutlich sein und ihn jedes mal belehren, was jedes mal zu tun sei.“

(Herbart zit. nach Böhm 2010, S. 48)

# Berufsfeldorientierung

---

Sozialpädagogik  
und Allgemeine  
Erziehungswissenschaft



Lebenslanges  
Lernen und  
Medienbildung



## **Sozialpädagogik und Allgemeine Erziehungswissenschaft**



- Kinder- und Jugendhilfe
- Sozialpädagogik im Umgang mit Devianz und Benachteiligung
- Sozialpädagogik im Gesundheitswesen
- Altenarbeit
- Internationale Soziale Arbeit
- Internationale und transnationale Organisationen der Sozial-, Entwicklungs- und Gesundheitspolitik
- Lehre und Forschung an Universitäten, an Fachhochschulen oder an außeruniversitären Forschungsinstituten

## Lebenslanges Lernen und Medienbildung



- Berufliche Wiedereingliederung
- Allgemeine Erwachsenenbildung
- Politische Erwachsenenbildung
- Eltern- und Familienbildung
- Betriebliche Aus- und Weiterbildung
- Überbetriebliche berufliche Weiterbildung
- Multimediaproduzenten
- Personalentwicklung/Organisationsentwicklung
- Medienpädagogische Einrichtungen im kommunalen und kirchlichen Bereich
- Medienpädagogisch orientierter Kinder- und Jugendmedienschutz
- E-Learning
- Verlage
- Fernsehsender
- Bildungsberatung



# Studienbüro

---

## An das Studienbüro wenden Sie sich:

- bei allgemeinen Fragen rund um den Studiengang
- bei Fragen zur Prüfungsordnung / Modulhandbuch
- bei Fragen zum Studienverlauf bzw. zur Studienplanung
- bei Problemen mit der Anmeldung zu Lehrveranstaltungen
- bei Fragen zur Anerkennung von Prüfungsleistungen
- wenn Sie eine BAföG-Bescheinigung benötigen
- bei Fragen der Organisation von Praktika und Auslandsauf
- bei Fragen zum Umgang mit dem Webportal JOGU-StINE

Sie erreichen das Studienbüro über die E-Mail:

[studienbuero-erziehungswissenschaft@uni-mainz.de](mailto:studienbuero-erziehungswissenschaft@uni-mainz.de)

Sie erreichen das Studienbüro über die E-Mail:

[Digitale Woche der offenen Tür | FB 02 - Studienbüro  
Erziehungswissenschaft \(uni-mainz.de\)](#)

# Studienbüro Ansprechpartner

---

## [Dr. Matthias Ruppert](#)

Raum: 02.215, Georg Forster-Gebäude

Telefon: +49 6131 39 20077

E-Mail: [studienbuero-erziehungswissenschaft@uni-mainz.de](mailto:studienbuero-erziehungswissenschaft@uni-mainz.de)  
oder [mruppert@uni-mainz.de](mailto:mruppert@uni-mainz.de)

An Herrn Ruppert wenden Sie sich in Fragen:

- Studienfachberatung (Bachelor und Master)
- Anerkennung von Prüfungs- und Studienleistungen
- Nachweis von Studienleistungen für Bafög (Formblatt 5)

# Studienbüro Ansprechpartner

---

## [Cedric Rörig](#)

Raum: 02.211, Georg Forster-Gebäude

Tel.: +49 6131 39 29348

E-Mail: [studienbuero-erziehungswissenschaft@uni-mainz.de](mailto:studienbuero-erziehungswissenschaft@uni-mainz.de)

oder [croerig@uni-mainz.de](mailto:croerig@uni-mainz.de)

An Herrn Rörig wenden Sie sich in Fragen:

- Studienfachberatung (Bachelor und Master)
- Beratung in Bezug auf die Studienorganisation (Studienverlauf etc.)
- Beratung während der Anmeldephase in Bezug auf die Lehrveranstaltungen
- Öffentlichkeitsarbeit (Informationen zu Veranstaltungen des Studienbüros etc.)
- Ausstellen von Leistungsübersichten
- Fragen zu Prüfungsangelegenheiten

# Studienbüro Ansprechpartner

---

## [Julia Gesellgen](#)

Raum: 02.209, Georg Forster-Gebäude

Tel.: +49 6131 39 29348

E-Mail: [studienbuero-erziehungswissenschaft@uni-mainz.de](mailto:studienbuero-erziehungswissenschaft@uni-mainz.de)  
oder [jgesellg@uni-mainz.de](mailto:jgesellg@uni-mainz.de)

An Frau Gesellgen wenden Sie sich in Fragen:

- Studienfachberatung (Bachelor und Master)
- Beratung in Bezug auf die Studienorganisation (Studienverlauf etc.)
- Beratung während der Anmeldephase in Bezug auf die Lehrveranstaltungen
- Öffentlichkeitsarbeit (Informationen zu Veranstaltungen des Studienbüros etc.)
- Ausstellen von Leistungsübersichten
- Fragen zu Prüfungsangelegenheiten

# Studienbüro Ansprechpartner

---

## [Alexander Cuntz](#)

Raum: 02.212, Georg Forster-Gebäude

E-Mail: [studienbuero-erziehungswissenschaft@uni-mainz.de](mailto:studienbuero-erziehungswissenschaft@uni-mainz.de)  
oder [acuntz@uni-mainz.de](mailto:acuntz@uni-mainz.de)

An Herr Cuntz wenden Sie sich in Fragen:

- Beratung rund um Fragen zur Studienorganisation, die aus studentischer Sicht beantwortet werden sollen.
- Beratung von Studieninteressierten; hierfür z. B. im Rahmen der Schnuppertage und der Woche der offenen Tür (Öffentlichkeitsarbeit).
- Mithilfe in den sonstigen Zuständigkeitsbereichen des Studienbüros



VIELEN DANK!